



Grzejniki dla Twojego domu

Instrukcja montażu grzejnika ściennego

regulus
fabryka grzejników®

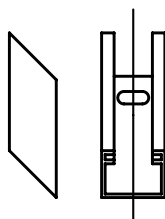
Każdy grzejnik **REGULUS®-system** zapakowany jest w folię, a jego narożniki osłonięte są tekturowymi kształtkami ochronnymi. Możliwy jest montaż grzejnika bez ściągania folii zabezpieczającej po to, by do zakończenia prac wykończeniowych chronić go przed zabrudzeniem. Folię ściągnąć należy dopiero z chwilą uruchamiania instalacji centralnego ogrzewania.

UWAGA! Jeden uniwersalny rodzaj zawiesi (wieszaków) stosuje się do wszystkich typów grzejników ściennych.

Wszystkie akcesoria niezbędne do zamontowania grzejnika na ścianie umieszczone są wewnątrz grzejnika w jednej z jego komór bocznych.

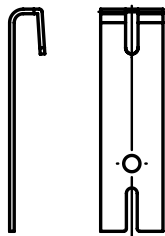
PAKIET Z AKCESORIAMI ZAWIERA:

⇒ zawiesie górne grzejnika – 2 szt.



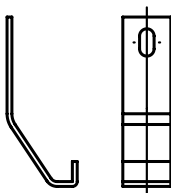
rys. 1

⇒ suwak zawiesia górnego – 2 szt.



rys. 2

⇒ zawiesie dolne grzejnika – 2 szt.



rys. 3

PONADTO:

⇒ uszczelki fibrowe przyłącza grzejnika – 2 szt.

⇒ odpowietrznik ręczny + oring uszczelniający – 1 szt.

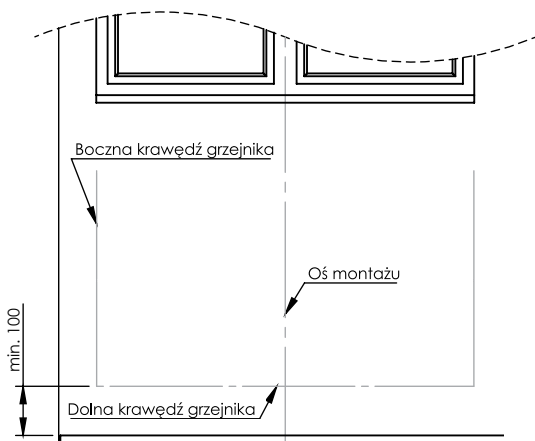
⇒ koszulki kołka rozporowego R 8 x 35 – 4 szt.

⇒ wkręty R 5 x 45 – 4 szt.

⇒ karta gwarancyjna – 1 szt.

INSTRUKCJA

Montaż wieszaków grzejnika krok po kroku



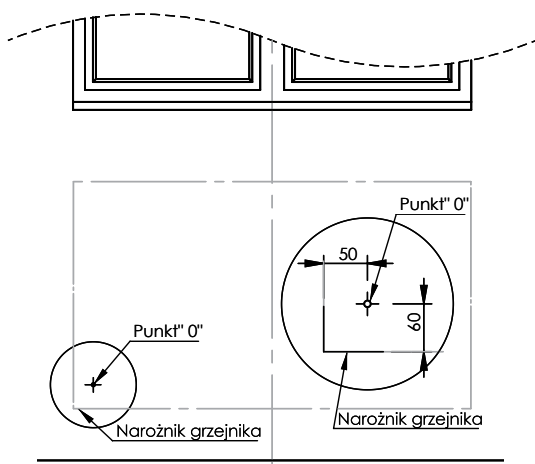
rys. 4

1. Wyznacz na ścianie pionową oś montażu grzejnika (np. oś okna, ścianki, filara, itp.), (rys. 4).
2. Wyznacz na ścianie poziomą dolną krawędź grzejnika (rys. 4).

UWAGA! By zapewnić sprawny przepływ powietrza przez grzejnik, jego dolna krawędź powinna znaleźć się na wysokości minimum 100 mm nad poziomem posadzki.

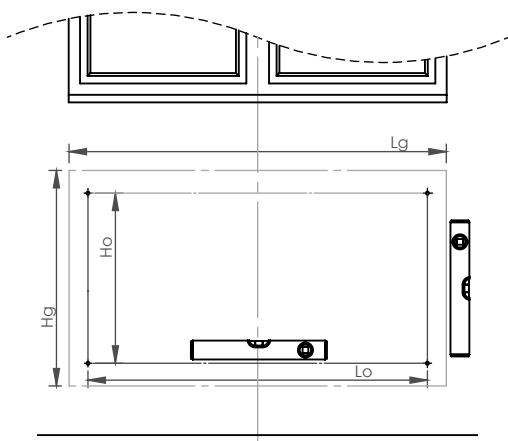
3. Wyznacz na ścianie linie pionowe - boczne krawędzie grzejnika - ich odległość od wyznaczonej osi montażu wynosi połowę szerokości grzejnika.

Linia pozioma dolnej krawędzi grzejnika oraz dwie linie pionowe krawędzi bocznych wskazują obrys grzejnika i lokalizację jego DOLNYCH NAROŻNIKÓW (rys. 4).



rys. 5

4. Wyznacz PUNKT „0” - 60 mm od dolnej krawędzi; 50 mm od bocznej krawędzi grzejnika - miejsce wiercenia otworu na dolny kołek rozporowy (rys. 5).



rys. 6

1. **Za pomocą poziomicy i metra** wyznacz przeciwległy punkt wiercenia otworu pod kołek rozporowy drugiego dolnego zawiesia (rys. 6).

Wylicz rozstaw otworów montażowych wg poniższego wzoru:

$$L_o = L_g - 100 \text{ mm}$$

L_o - rozstaw otworów montażowych w poziomie

L_g - długość grzejnika

2. **Za pomocą poziomicy i metra** wyznacz rozstaw otworów montażowych górnych zawiesi (rys. 6).

Wylicz rozstaw otworów montażowych wg poniższego wzoru:

$$H_o = H_g - 120 \text{ mm}$$

H_o - rozstaw otworów montażowych w pionie

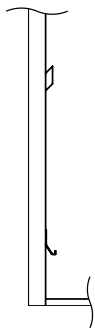
H_g - wysokość grzejnika

UWAGA! Obydwa punkty montażu wieszaków dolnych i górnych powinny znajdować się na tym samym poziomie.

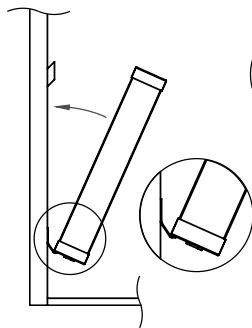
Wieszaki górne i dolne grzejników typ R1/RD1/S1/SD1/DS1/DSD1 – należy zamontować z odpowiednim przesunięciem. Zamontowane jeden nad drugim zachodzą na siebie.

Po wywierceniu otworów w wyznaczonych punktach i osadzeniu w nich kołków rozporowych, przykręć wieszaki do ściany. Wieszaki górne przykręć tak, by szczelina suwaka znajdowała się z przodu, ostrym końcem do góry.

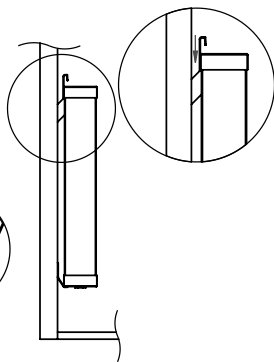
MONTAŻ GRZEJNIKA



rys. 7



rys. 8



rys. 9

- 1. Tylną dolną krawędź grzejnika ustaw w rowkach haków zawiesi dolnych.** Oprzyj grzejnik o zawiesia górne (rys. 8). Jeśli ściana jest równa, grzejnik powinien swobodnie przylegać do płaszczyzny zawiesi górnych.

UWAGA! Nie wolno siłowo dociskać do nich grzejnika.

W razie potrzeby wyrównania dystansu pomiędzy ścianą a grzejnikiem, należy odkręcić zawiesie i podłożyć pod nie podkładkę dystansową odpowiedniej grubości.

- 2. Do każdej ze szczelin zawiesia górnego należy wprowadzić suwak zaczepem do przodu (rys. 9).**

Grzejniki REGULLUS – wepchnij suwak w dół do oporu w taki sposób, by zaczep wsunął się jak najgłębiej w najniższy otwór perforacji osłony górnej.

Grzejniki SOLLARIUS – wepchnij suwak w dół do oporu w taki sposób, by zaczep wsunął się jak najgłębiej w jeden z otworów perforacji górnej.

UWAGA! Możliwa jest korekta położenia wieszaka górnego na boki – otwór owalny.

- 3. UWAGA!** Zawiesie górne grzejnika wyposażone jest w śruby kontruujące, których dokręcenie, po włożeniu suwaka zawiesia górnego, spowoduje jego zablokowanie. Zawiesie górne grzejnika należy zamocować tak, aby umożliwić dostęp do dokręcenia śruby kontruującej (na zewnątrz).

- 4. Wkręć odpowietrznik (klucz 22) z siłą nie większą niż 15 Nm.**

MONTAŻ PRZYŁĄCZA

1. Grzejnik bocznozasilany zaopatrzony jest w dwa ruchome półrubunki z gwintem wewnętrznym 1/2". Szczelność jego przyłączenia do instalacji zapewnia docięnięcie czołowe uszczelek fibrowych, które przed skręceniem należy umieścić wewnątrz półrubunków (dwie sztuki w akcesoriach grzejnika). Uszczelki nie mogą być niczym zanieczyszczone.

Moment siły dokręcania kształtek przyłącza lub zaworów: **15 Nm**.

WAŻNE! Do uszczelnienia przyłączy GRZEJNIKÓW BOCZNOZASILANYCH nie stosować ani konopi, ani teflonu!

2. Grzejniki dolnozasilane (typ RD i typ SD) należy montować z zastosowaniem bloku zaworowego z rozstawem 50 mm oraz nyplami redukcyjnymi 1/2" na 3/4" (gwint zewnętrzny) posiadającymi oringi uszczelniające.

W przypadku zastosowania nypli redukcyjnych bez oringów, przyłącze należy uszczelnić teflonem lub konopiami.

Odpowietrznik należy wkręcić z siłą **nie większą niż 15 Nm** za pomocą klucza 22.

Grzejniki ściennie REGULUS®-system przeznaczone są do wszelkich instalacji c.o. otwartych bądź zamkniętych, wyposażonych w pompę cyrkulacyjną. **Po ich zamontowaniu należy wykonać próbę szczelności oraz regulację hydrauliczną instalacji „na gorąco”. Zadanie to należy do instalatora.** Regulacja hydrauliczna instalacji jest niezbędna do równomiernej pracy grzejników we wszystkich pomieszczeniach, zabezpieczając potrzeby grzewcze użytkownika i jego oczekiwania, co do uzyskiwanej w nich temperatury.



regulus
fabryka grzejników®

PRODUCENT/ZAKŁAD PRODUKCYJNY

REGULUS®-system s.j.

43-300 BIELSKO-BIAŁA, ul. GRAŻYŃSKIEGO 51

tel./fax +48 (33) 815-10-25, tel./fax (33) 812-36-69

tel./fax +48 (33) 496 99 99

www.regulus.com.pl

regulus@regulus.com.pl