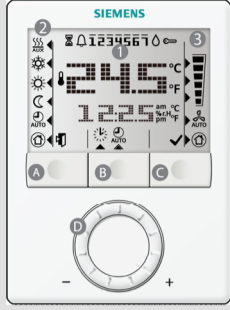


RDG100T / RDG160T – to elektroniczny regulator temperatury, dzięki któremu idealnie ustawisz żadaną temperaturę w pomieszczeniu. Regulator posiada trzy tryby pracy: Komfort, Ekonomiczny i Ochrona. Jest programowalny, przygotowany do ustawienia do 8 programów czasowych. Regulacja prędkości obrotów wentylatora odbywa się automatycznie lub ręcznie. Ustawienia można wprowadzić indywidualnie, zależnie od potrzeb lub skorzystać z ustawień fabrycznych.



A Wybór trybu pracy

B Przycisk programowania

C Przycisk trybu pracy wentylatora

D Pokrętko (nastawa temperatury, zmiana parametrów)

1 Wyświetlacz

- Temperatura w pomieszczeniu
- Temperatura w pomieszczeniu w stopniach Celsjusza
- Temperatura w pomieszczeniu w Farenchajtach
- Blokada klawiatury (aktywna)
- Wskaźnik błędu lub przypomnienia
- Kondensacja w pomieszczeniu
- Tymczasowa praca (po wygaśnięciu czasu trwania nastawionego programu)
- Dni tygodnia 1 = Pon. 7 = Niedz.
- Ustawienie daty i godziny
- Nastawa program czasowego
- Bieżący czas
- Wyjście (Cancel)
- Potwierdzenie (OK)

2 Tryby pracy

- Tryb grzania
- Włączona nagrzewnica elektryczna
- Chłodzenie
- Tryb Komfort
- Tryb ekonomiczny
- Program czasowy
- Tryb Ochrony: Ochrona przed zamarzaniem
- Wskaźnik wyboru

3 Praca wentylatora

- Tryb automatyczny
- Tryb ręczny

Niski Średni Wysoki

Nastawa temperatury w pomieszczeniu



- Nastawiona temperatura w pomieszczeniu może zostać zmieniona pokrętkiem w czasie aktywnego trybu Komfort lub w trybie Automatycznym.
 - Obrócenie pokrętki zgodnie ze wskazówkami zegara podwyższy (+), natomiast przeciwnie – zmniejszy (-) bieżącą nastawę temperatury w trybie Komfort.
- Zakres nastaw temperatury to 5...40 °C; może zostać ograniczony parametrami P09 i P10 (patrz nastawy parametrów na następnej stronie).

Dostosowanie prędkości wentylatora



Niska Średnia Wysoka

- Naciskaj przycisk wyboru pracy wentylatora do czasu uzyskania żądanej jego prędkości lub ustawienia rodzaju jego załączania (automatycznie lub ręcznie).
- W trybie Automatycznej pracy wentylatora, jego prędkość jest wybierana automatycznie przez regulator na podstawie nastawy i aktualnej temperatury w pomieszczeniu. Gdy temperatura w pomieszczeniu osiągnie nastawioną, wentylator zacznie pracę na I-szym biegu (ustawienie fabryczne).
- W trybie regulacji ręcznej wentylator pracuje niezależnie od temperatury, na trzech biegach do wyboru: I-szym (prędkość najniższa), II-gim (prędkość średnia) lub III-cim (prędkość najwyższa).

Uwaga: W razie potrzeby można zmienić opcje regulacji pracy wentylatora parametrem P03: Automatem/Ręczna, tylko Ręczna lub Ręczna z uwzględnieniem trybu pracy Ochrona.

Przełączanie między trybem ogrzewania i chłodzenia



- W zależności od systemu ogrzewania i chłodzenia przełączanie między trybami może być automatyczne dzięki czujnikowi temperatury przełączającemu lub zdalnemu przełącznikowi, albo ręczne poprzez naciśnięcie przycisku wyboru trybu pracy (patrz parametr P01).
- Aby ręcznie wybrać chłodzenie lub ogrzewanie (P01=2) należy naciskać przycisk wyboru trybu pracy aż do pojawienia się żądanego trybu.
- Przy automatycznym przełączaniu lub ciągłym ogrzewaniu/chłodzeniu, symbole lub oznaczają obecną pracę systemu w trybie ogrzewania/chłodzenia.
- Przy ręcznym przełączaniu symbol oznacza, że system aktualnie pracuje w trybie ogrzewania lub chłodzenia.

Zmiana trybu pracy



Naciskaj przycisk wyboru trybu pracy aż symbol wskaże żądany tryb: Ochrona, Komfort, Automatyczny program czasowy lub Ekonomiczny.

1. Ochrona

- W trybie Ochrona system ogrzewania nie pracuje. Jednak jeżeli temperatura pomieszczenia spadnie poniżej 8 °C, załączy się ogrzewanie w celu ochrony pomieszczenia przed zamarznięciem.

Nastawa temperatury dla trybu Ochrona może zostać zmieniona przez Instalatora HVAC: ochrona przeciw zamarznięciu: _____ °C ochrona przeciw przegrzaniu: _____ °C

2. Komfort

- W trybie Komfort regulator utrzymuje nastawioną temperaturę w pomieszczeniu, która może zostać zmieniona poprzez obrócenie pokrętki.

3. Automatyczny program czasowy

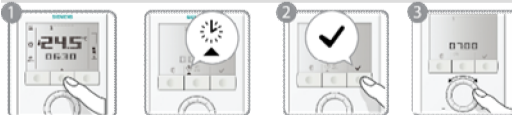
- W tym trybie regulator automatycznie przełącza pomiędzy trybami pracy Komfort i Energooszczędny zgodnie z nastawionym programem czasowym.

4. Energooszczędny

- Podczas wyboru trybu pracy Energooszczędny upewnij się, że parametr P02=2.
- W tym trybie temperatura utrzymywana jest na niskim lub wysokim poziomie (zależnie od pory roku i ustawień) pozwalając na zmniejszenie zużycia energii i kosztów ogrzewania lub chłodzenia. Nastawy tych temperatur można jednak zmienić używając parametrów P11 i P12 (nastawy parametrów na następnej stronie).

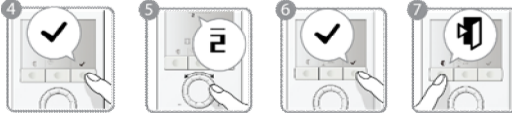
Uwaga: Ustawienie parametru temperatury na OFF (wyłączony) dla trybu pracy Energooszczędny skutkuje wyłączeniem regulatora bez aktywnej funkcji ochrony przed zamarzaniem czy przegrzaniem; Ochrona nie będzie zapewniona.

Ustawienie daty i godziny



1. Naciśnij przycisk programowania.
2. Naciśnij przycisk Zatwierdź (OK) by wejść w ustawienia daty i godziny.
3. Cyfry zegara zaczną migać. Obróć pokrętko w celu ustawienia daty i godziny.

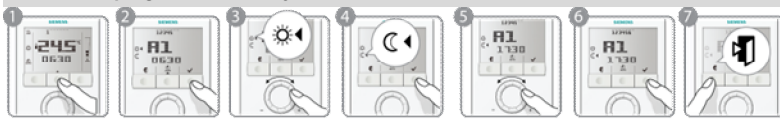
Jeżeli bieżące ustawienia godziny są w formacie 24-godzinny, zmiana na format 12-godzinny możliwa jest poprzez obrót pokrętki zgodnie ze wskazówkami zegara do przejścia przez 23:59 lub przeciwnie do wskazówek zegara do przejścia przez 00:00. Przywrócenie formatu 24-godzinnego jest analogiczne.



4. Potwierdź ustawioną godzinę naciskając przycisk Zatwierdź (OK). Indeks daty zacznie migać.
5. Obróć pokrętko zgodnie lub przeciwnie do ruchu wskazówek zegara by ustawić aktualną datę.
6. Potwierdź ustawienie daty naciskając przycisk Zatwierdź (OK).
7. Wyjście z ustawień daty i godziny odbywa się poprzez naciśnięcie przycisku Wyjście (Esc).

Uwaga: Po awarii prądu data na wyświetlaczu zacznie migać. Jednak Automatyczny program czasowy będzie kontynuować działanie z czasem sprzed awarii. W razie potrzeby należy skorygować godzinę i datę.

Ustawianie programów czasowych



Regulator RDG100T pozwala na ustawienie 8 programów czasowych A1...A8, każdy z nich może być przypisany do jednego lub kilku dni. Aby ustawić Automatyczny program czasowy należy:

1. Dwa razy naciśnięty przycisk programowania pozwoli wejść w nastawy trybu programowania.
2. Obróć pokrętkę aż dożądanego programu czasowego A1...A8 i naciśnij przycisk Zatwierdź ✓ (OK).
3. Obróć pokrętkę by ustawić czas rozpoczęcia trybu Komfort i naciśnij przycisk Zatwierdź ✓ (OK).
4. Obróć pokrętkę by ustawić czas zakończenia trybu Komfort lub rozpoczęcia trybu Energooszczędny i naciśnij przycisk Zatwierdź ✓ (OK).
5. Dzień tygodnia 1 (Poniedziałek), przycisk Zatwierdź ✓ i Wyjście zaczynają migać. By wybrać wykonane wcześniej ustawienia do dnia Poniedziałek naciśnij przycisk Zatwierdź ✓ (OK) lub Wyjście (Esc) by przejść do kolejnych dni.
6. Po ustawieniu dnia 7 (Niedziela), wszystkie dni z ustawieniami zaczynają migać. Potwierdź nastawy dla bieżącego dnia naciskając przycisk Zatwierdź ✓ (OK) i przejdź do nastawy kolejnego dnia. By ustawić następny program czasowy, powtórz czynności od kroku 3 do 6 lub naciśnij przycisk Wyjście by opuścić tryb programowania.

Uwaga: Aby ustawienia zostały zapisane należy nacisnąć przycisk Zatwierdź przed wyjściem z trybu programowania.

Przeglądanie nastaw



1. Dwa razy naciśnięty przycisk programowania pozwoli wejść w nastawy trybu programowania.
2. Obróć pokrętkę by przejrzeć nastawione programy czasowe.
3. Naciśnij przycisk Wyjście (Esc) by powrócić do trybu normalnego.

Tymczasowe przedłużenie działania trybu

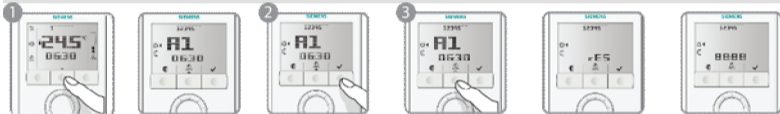
Tryby pracy Komfort i Energooszczędny mogą być czasowo przedłużone o 0.5 do 9.5 godzin.



1. W celu przedłużenia działania trybu naciśnij i przytrzymaj przycisk Wyboru trybu pracy na maks. 3 sekundy. Podczas przytrzymywania przycisku jednocześnie obróć pokrętkę ustalając czasu przedłużenia trybu:
 - a) Zgodnie z ruchem wskazówek zegara by przedłużyć tryb pracy Komfort
Wyświetlacz: 0...+9:30
 - b) Przeciwnie do ruchu wskazówek zegara by przedłużyć tryb pracy Energooszczędny
Wyświetlacz: 0...-9:30

Po upływie przedłużonego czasu działania trybu pracy Komfort lub Energooszczędny regulator wznowi pracę Automatycznego programu czasowego.

Powtórne załadowanie ustawień domyślnych Automatycznego programu czasowego



1. Dwukrotne naciśnięcie przycisku Programowania pozwoli przejść do ustawień.
2. Naciśnij przycisk Zatwierdź ✓ (OK) by wejść w tryb programowania czasowego.
3. Naciśnij przycisk Programowania na co najmniej 3 sekundy: na ekranie pojawi się „rES”.
4. By zakończyć naciśnij przycisk Zatwierdź ✓ (OK) lub odrzuć naciskając przycisk Wyjście (Esc) – program pozostanie bez zmiany.

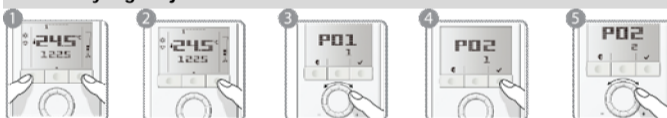
Ustawienia domyślne fabryczne	Dni tygodnia	Godziny pracy regulatora w trybie Komfort	
	Pon(1)-Piąt(5)	06:30 – 08:30 (A1)	17:30 – 22:30 (A2)
	Sobota (6)	08:00-23:00 (A3)	
	Niedziela (7)	08:00-22:30(A4)	
	W pozostałych godzinach regulator pracuje w trybie Energooszczędny. Programy czasowe A5 - A8 są wolne (bez ustawień domyślnych).		

Blokada klawiatury



- By zablokować lub odblokować klawiaturę naciśnij i przytrzymaj przycisk Wyboru trybu wentylatora przez 3 sekundy. Klawiatura zostanie zablokowana lub odblokowana jeśli parametr P14 = 2.
- Jeżeli P14 = 1 blokada klawiatury będzie automatyczna po 10 sekundach od ostatniego użycia regulatora.

Parametry regulacji



Zmiana parametrów regulacji:

1. Naciśnij oba (lewy i prawy) przyciski razem na co najmniej 3 sekundy.
2. Puść i w ciągu 2 sekund naciśnij i przytrzymaj prawy przycisk na co najmniej 3 sekundy. Wyświetlacz pokaże P01.
3. Wybierz żądany parametr obracając pokrętkę.
4. Naciśnij przycisk Zatwierdź ✓ (OK). Bieżąca wartość wybranego parametru zacznie migać. Możesz ją zmienić poprzez obrót pokrętki.
5. Naciśnij przycisk Zatwierdź ✓ (OK) by ustalić nową wartość parametru lub przycisk Wyjście (Esc) by anulować zmiany.

By ustawić pozostałe parametry powtórz krok od 3 do 5 lub naciśnij przycisk Wyjście (Esc) by opuścić tryb ustawień parametrów.

No.	Opis parametru	Ustawienia fabrycznie	Nastawy parametrów	Inne
P01	Regulacja	2-rurowy / 2- stanowa: 1 = tylko Chłodzenie 4-rurowy: 4 = Ogrzewanie i Chłodzenie	0 = tylko Ogrzewanie 1 = tylko Chłodzenie 2 = Ogrzewanie/Chłodzenie przełączanie ręczne 3 = Ogrzewanie/Chłodzenie przełączanie automatyczne 4 = Ogrzewanie i Chłodzenie	
P02	Tryb pracy	1	1 = Automatyczny / Komfort / Ochrona 2 = Automatyczny / Komfort / Energooszczędny / Ochrona	
P03	Praca wentylatora	0	0 = Automatyka / Ręczna 1 = Ręczna 2 = Automatyka / Ręczna / Ochrona	
P04	Wybór między °C lub °F	0	0 = °C 1 = °F	
P05	Kalibracja czujnika	0.0 K	- 3 ... 3 K	
P06	Wyświetlana temperatura	0	0 = temperatura w pomieszczeniu 1 = nastawa	
P07	Dodatkowe informacje na ekranie	0	0 = --- (brak wyświetlacza) 1 = °C oraz °F	
P08	Nastawa temperatury trybu Komfort	21 °C	5 ... 40 °C	
P09	Dolna granica nastawy temperatury trybu Komfort (ograniczenie minimalnej wartości zadanej)	5 °C	5 ... 40 °C	
P10	Górna granica nastawy temperatury trybu Komfort (ograniczenie maksymalnej wartości zadanej)	35 °C	5 ... 40 °C	
P11	Nastawa temperatury dla Ogrzewania w trybie Energooszczędny	15 °C	OFF, 5 °C...nastawa dla chłodzenia	
P12	Nastawa temperatury dla Chłodzenia w trybie Energooszczędny	30 °C	OFF, nastawa dla ogrzewania...40 °C	
P13	Nagrzewnica elektryczna w trybie Chłodzenia	ON	OFF = disabled ON = enabled	
P14	Blokada klawiatury	0	0 = nieaktywna 1 = automatyczna 2 = ręczna	
P15	Prędkość wentylatora w strefie nieczułości (dla trybu Komfort)	0	0 = Wyłączone 1 = Bieg 1 (H lub C) 2 = Bieg 1 (tylko Chłodzenie)	

Liczba dostępnych parametrów zależy od ustawienia przełączników DIP.